

Valtakunnalliset aikuissosiaalityön päivät Tampereella 30.- 31.1.2020



Aikuissosiaalityö muuttuvassa ajassamme

OHJELMA TORSTAI 30.1.2020

9.00 - 10.00 **Ilmoittautuminen ja aamukahvit**

10.00 - 10.10 **Tervetuloa**, toimitusjohtaja Tuula Tuominen, Pikassos

10.10 - 10.30 **Videotervehdys**, perhe- ja peruspalveluministeri Krista Kiuru

Aikuissosiaalityö tulevaisuuden sote-keskuksissa, sosiaalineuvos Juha Luomala, STM

10.30 - 11.15 **Ympäristöoikeudenmukaisuus ja ekososiaalinen työ**

professori Aila-Leena Matthies, Jyväskylän yliopisto/Kokkolan yliopistokeskus Chydenius

11.15 - 12.00 **Ihmisoikeuksien huomioon ottaminen sosiaalityön arjessa**

apulaisprofessori Laura Kalliomaa-Puha, Tampereen yliopisto

12.00 - 12.15 **Ohjeistus työpajoihin siirtymisestä**

12.15 - 13.15 **Lounas**

13.15 - 14.45 **Työpajat 1**

14.45 - 15.15 **Kahvitauko**

15.15 - 16.45 **Työpajat 2**

Mahdollisuus tutustua aulassa näytteilleasettajiin ja SPR:n pakolaistelttaan sekä Talvipuutarhassa Arttelin yhteisötilaan.

17.15 - After work - Tampereen Ukulelorkesteri esiintyy, cocktail-buffet

[Tampereen Ukulelorkesteri - Lady Madonna](#)

OHJELMA PERJANTAI 31.1.2020

9.00 - 9.05 **Päivän avaus ja opiskelijoiden musiikkitervehdys** - Terhi ja Oskari - duo

9.05 - 9.45 **Taloussosiaalityö taloudellisen toimintakyvyn vahvistajana ja rakenteellisen sosiaalityön välineenä**
yliopistonopettaja, Katri Viitasalo, Jyväskylän yliopisto/Kokkolan yliopistokeskus Chydenius

9.45 - 10.00 **YOR - yhteistä osaamista rakentamassa**

erikoissuunnittelija Lahja Johansen-Lampsijärvi ja koulutusasiantuntija Heli Wallin, Kela

10.00 - 10.15 **Tauko**

10.15 - 11.00 **Digi sosiaalityössä - mikä, miksi, milloin?**

projektipäällikkö, Camilla Granholm, Folkhälsan

11.00 - 11.45 **"Yksinäisten tuolien armeija"- esitys ja puheenvuoro sosiaalisen sirkuksen menetelmistä**

Sirkus Fokus

11.45 - 12.45 **Lounas**

12.45 - 13.30 **Ratkaisun avaimia asumisen ongelmiin**

Etelä-Pohjanmaan SOTE-projektinjohtaja Harri Jokiranta haastattelee Y-säätiön toimitusjohtaja Juha Kaakista ja Takuusäätiön toimitusjohtaja Juha A. Pantzaria

13.30 - 13.45 **Keskustelua päivistä ja kapulan luovutus**

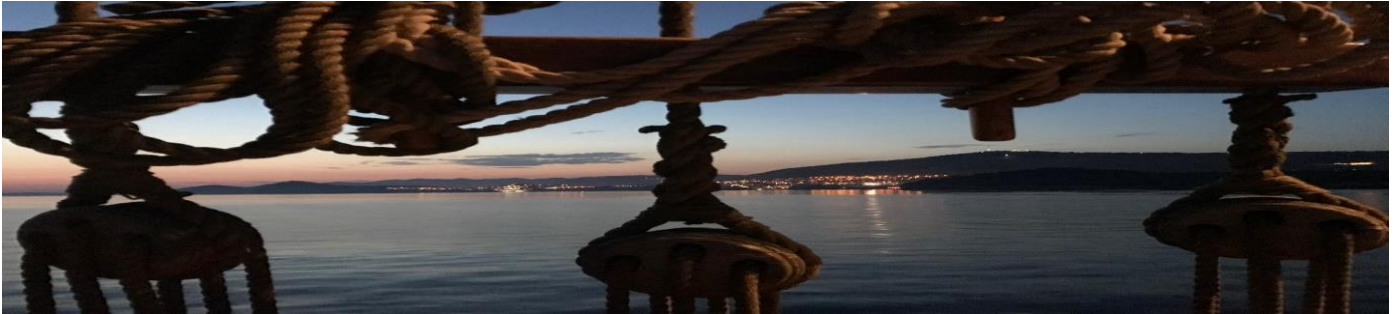
Tilaisuus päättyy - Hyvää kotimatkaa!

Kuvat: Tuula Tuominen



Työpajat torstaina klo 13.15 - 14.45 ja 15.15 - 16.45

TAMPEREEN AMMATTIKORKEAKOULUN opiskelijat osallistuvat työpajoihin tuottamalla työpajojen pohjalta moninaisia koosteita. Nämä koosteet tallennetaan Pikassoksen kotisivuille. Ohjaajana toimii sosiaalialan lehtori Eeva-Mari Miettinen.



1. Sosiaalinen kuntoutus - Teoriaa ja tarinoita

Työpajan alussa tutkija Helka Raivio tarkastelee sosiaalista kuntoutusta voimavaraistamisena. Miten sosiaalinen kuntoutus mahdollistaa ihmisen kasvua ja kehitystä? Toiminnallisessa osuudessa tutkaillaan vankiteatteria sosiaalisen kuntoutuksen välineenä. Kuulijaakin osallistava teatteri toteutetaan yhteistyössä Porin rakastajat teatterin, aikuissosiaalityön ja Sininauhan toimijoiden sekä sosiaalisen kuntoutuksen asiakkaiden kanssa. Tämä on yhteistyön voimanäyte, joka palkitsee jokaisen.



Työpajan toteuttavat: tutkija Helka Raivio (THL), sosiaaliohjaaja Johanna Kuivalainen ja aikuissosiaalityön päällikkö Krista Virtanen-Olejniczak (Porin perusturva), ohjaaja Iida Koskinen (Porin Sininauha ry) sekä Angelika Meusel (Porin Rakastajat-teatteri).

Työpajan vastuhenkilönä toimii *Krista Virtanen-Olejniczak*.

2. Yhteisöt ja yhteistyö monimuotoisen aikuissosiaalityön rakentajina

Työpajassa yhteisöt ja yhteistyön teemaa rakennetaan kahden erilaisen toimijan ja toimintaympäristön näkökulmista. **Kototori** Hervannassa tarjoaa kohtaamisia ja konkretiaa. Kototorilla on yhdessä monien toimijoiden kanssa luotu yhteisösosiaalityöhön pohjautuva toimintamalli, joka tukee kävijöiden toimijuutta ja aktiivisuutta. Toiminta perustuu jalkautuviin palveluihin sekä jaettuun asiantuntijuuteen, jossa omakielisyys ja kokemusasiantuntijatieto on nostettu ammatillisen asiantuntijatiendon rinnalle niin suunnittelussa kuin käytännön toteutuksessakin. Kototorista on muodostunut kävijöiden ja alueen näköinen palvelu - yhteinen oppimisympäristö. Yhdessä eri toimijoiden kanssa kehitetään ja kokeillaan. Käytännöksi jää se, mikä toimii. Palautteesta poimittua: ”Se on vaikuttanut tosi hyvin, ilman tätä paikkaa me ollaan jumissa”.

Työpajan toisessa osassa pohditaan: Mistä löytyy toimivan yhteistyön avaimia? Kuulet tositarinoita monitoimijaisen yhteistyön rakentamisesta Hämeenkyrössä. Toimintamalli on kehittynyt pitkän ajan kuluessa ja on parhaimmillaan ”matalan organisaation” yhteisössä, joka mukautuu ja on notkea muutoksille. Asenteilla ja johdon tuella on suuri merkitys yhteistoiminnan sujumisessa. Jaettu vastuu ja mahdollisuus vaikuttaa työhön lisäävät työhyvinvointia, jaksamista ja motivaatiota. Työntekijät suunnittelevat, kehittävät ja toteuttavat työtään kiinnostuksen kohteiden ja vahvuuksien mukaan asiakkaiden parhaaksi. Välillä myös rahan puute on ajanut luoviin ratkaisuihin. Esimerkkejä yhteisesti suunnitelluista ryhmistä ovat: luonto-, taide-, liikunta-, kokki-, tuunausryhmät, naisten voimaryhmä sekä äänipaja. Organisaatorajat ylittävästä toiminnasta hyötyvät niin asiakkaat, työntekijät kuin kuntakin.

Työpajan toteuttavat: sosiaaliohjaaja Joonas Kiviranta, kehittäjäsosiaalityöntekijä Sirkku Paajanen (Tampereen kaupunki, aikuissosiaalityö, maahanmuuttajapalvelut) ja sosiaalityön yo Matilda Leppänen (Tampereen yliopisto) sekä sosiaalityöntekijä Anna-Maija Hoffrén, sosiaaliohjaaja Marjut Kankaanpää, työvoimaneuvoja Marja Heikkinen ja työllisyyspalvelujen päällikkö Hanna Rajakoski (Hämeenkyrö).

Työpajan vastuhenkilönä toimii *Sirkku Paajanen*.



3. Onnistumisia aikuissosiaalityössä - Asiakkaiden, työntekijöiden ja johtajien kertomuksia

Mitä kaikkea onnistuminen tarkoittaa aikuissosiaalityössä? Työpajassa kuullaan kehittäjäasiakkaiden ja kokemusasiantuntijoiden kertomuksia ja kokemuksia siitä, mikä aikuissosiaalityössä muutti elämää ja auttoi vaikeassa tilanteessa. Lisäksi kuullaan työntekijöiden ajatuksia siitä, mikä heitä innostaa sosiaalityössä ja pitää alalla vuodesta toiseen. Onnistuminen tarkoittaa myös aikuissosiaalityön rakenteisiin vaikuttamista ja työn avaamista päättäjille. Tampereella aikuissosiaalityössä koottiin voimat Tampereen yliopiston kanssa ja kutsuttiin päättäjät paikalle kuulemaan, miten aikuissosiaalityötä tehdään alati vaativampien asiakasryhmien ja kasvavien asiakasmäärien paineessa ja kuinka tärkeää on siitä huolimatta säilyttää ihmisarvoa kunnioittava työote ja sosiaalityön ytimessä oleva eettisyys. Työpaja on luonteeltaan keskustelevala.

Työpajan toteuttavat: kehittäjäsosiaalityöntekijä Elina Perkiö, johtava sosiaalityöntekijä Mari Selin-Kivenvuori ja kehittäjäasiakas (Tampereen kaupunki) sekä yliopistonlehtori Arja Jokinen (Tampereen yliopisto).

Työpajan vastuuhenkilönä toimii *Elina Perkiö*.



4. Vaikeassa elämäntilanteessa eteenpäin - Toipumisen ja kuntoutumisen monet polut

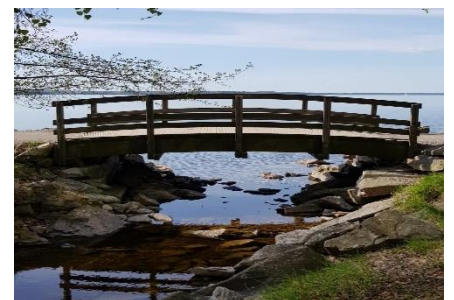
Työpajassa toipumisen ja kuntoutumisen polulle osallistujia johdattavat VOIKUKKIA - vertaistukiryhmämalli sekä Recovery toipumisorientaatioon pohjautuva ajattelumalli.

VOIKUKKIA-toiminnan perimmäinen tarkoitus on, että sijoitettujen lasten vanhemmat saavat tarvitsemansa avun. Missiona on, että ketään ei saa jättää yksin. Vahvistamme sijoitettujen lasten vanhempien hyvinvointia ja vanhemmuutta ammatillisesti ohjattujen vertaistukiryhmien avulla. Voimaantuneista vanhemmista hyötyvät lapset ja perhe sekä yhteiskunta.

Recovery - kokemusasiantuntijuutta, vertaisuutta ja moniammatillisuutta. Recovery-toipumisorientaatioissa keskeistä on toivon ylläpito ja ajatus siitä, että mielenterveysongelmista on mahdollista toipua tai niiden kanssa on mahdollista elää täyspainoista elämää. Työpajassa esitellään aikuissosiaalityöhön soveltuva osallisuutta tukeva ja asiakaslähtöinen Mieli personal trainer – malli. Pirkanmaan sairaanhoitopiirin tavoitteena on kehittää kokemusasiantuntijuuteen, vertaisuuteen ja moniammatilliseen osaamiseen perustuvia matalan kynnyksen työmuotoja, joiden avulla lääketieteellisen avun piiriin ohjautuneita henkilöitä tuetaan yhteisöllisen toiminnan alueille. Kyseessä on valtakunnallisen mielenterveyspalveluiden kehittämis- ja tutkimushankkeen osahanke, jolle sosiaali- ja terveysministeriö on myöntänyt rahoituksen Kestävää kasvua ja työtä 2014-2020 -ohjelmasta.

Työpajan toteuttavat: VOIKUKKIA -toiminnan asiantuntijat Sanna Hämäläinen ja kokemusasiantuntija Mareena Heinonen (Kasper ry. – Kasvatus -ja perheneuvonta ry). Recovery- ajattelua avaamassa ja Mieli -pt mallia esittelemässä sosiaaliohjaaja Anneliina Heino (Ikaalisten kaupunki), johtava sosiaalityöntekijä Anni Vanhala (Tampereen yliopistollinen sairaala) sekä kokemusasiantuntijat Veera Salonen ja Hanna-Mari Kuusinen.

Työpajan vastuuhenkilöinä toimivat *Anni Vanhala ja Sanna Hämäläinen*.



5. Eettisyys ja moninaisuus asiakastyön arjessa - Mistä toivoa ja voimaa vaatimaan ihmissuhdetyöhön?

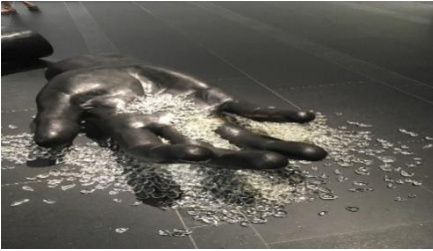
Työryhmässä keskustellaan siitä, miten elämää ei voi ennustaa eikä hallita ja miten kriisien sattuessa kaikki voi muuttua, jopa romahtaa. Tilanteet voivat aiheuttaa ihmiselle toimintakyvyttömyyttä, häpeää ja jopa katkeruutta. Näin voi käydä myös työntekijälle ja meidän tulisi tämä tiedostaa tehdessämme auttamistyötä. Työryhmässä tutustutaan myös ”Yhdenvertaisuus-peliin”, joka havainnollistaa kyseisiä tilanteita korttien avulla. Aiheeseen meitä johdattaa sosionomi-diakoni Katja Lahti. Katja on valittu vuoden diakoniksi v. 2016. ”Teen työtä erittäin vaikeissa elämäntilanteissa olevien ihmisten kanssa. On hyvä, jos pystyn edes auttamaan heidän äänensä saamista kuuluville”, Lahti sanoo.



Toisena alustajana työryhmässä on sosiaalineuvos Ritva Karinsalo, joka on sosiaalitoimen käytäntöjen kehittäjä ja uudistaja. Pitkä ja monipuolinen ura on tuonut vastaan kattavan määrän erilaisia tilanteita ja aiheuttanut tarvetta monenlaisiin eettisiin pohdintoihin. Ritvan on tehnyt työuraansa mm. Vanajan koulukodin johtajana sekä sittemmin vankilan osastonjohtajana,

Hämeenlinnan kaupungin sosiaalityön johtajana sekä Ensi- ja turvakotien liiton toiminnanjohtajana. ”Ritva Karinsalo on erittäin ylpeä sosiaalityöstä. Sitä voi tehdä monessa viitekehyksessä ja näin ylläpitää ihmisten arjessa mahdollisuuksia ja toivoa.” Lähde: Naisten Ääni

Työpajan toteuttavat: sosiaalineuvos Ritva Karinsalo ja sosionomi-diakoni (YAMK) Katja Lahti (Hämeenlinna- Vanajan seurakunta). Työpajan vastuuhenkilöinä toimivat: *Ritva Karinsalo ja Katja Lahti*.



6. Talous omissa käsissä - Tietoa, ideoita ja kokemuksia

Työpajassa perehdytään taloudenhallinnan teemoihin sekä teorian että yhteisistä kokeiluista saatujen kokemusten kautta. Miten tuetaan taloudenhallinnan pulmien kanssa painivia asiakkaita elämäntilanteessaan kohti pysyvää muutosta? Työpajan ohjaajina toimivat yhteistyössä oikeusministeriön Ennakoiva talousneuvonta-hankkeen erityisasiantuntija sekä Tampereen ASTA-hankkeen sosiaaliohjaaja. Tampereen kaupungin aikuissosiaalityön ASTA –osahankkeessa ensisijaisena kohderyhmänä ovat perheelliset aikuiset. Toimijat ovat yhteistyössä kokeilleet uudenlaisia työmuotoja auttaakseen asiakkaita ja työntekijöitä ratkomaan taloudenhallinnan moninaisia haasteita. Näitä työmuotoja ovat mm. vuokravelkaryhmä, budjettipaja, talousneuvola, koulutukset, työpajat sekä jalkautuvat käytännöt – tule kuulemaan näistä lisää! Työpajassa saat tietoa ja ideoita käytännön työhön, kuulet kokemuksista ja pääset keskustelemaan aiheesta, jonka parissa sosiaalityön kentällä usein painiskellaan.

Työpajan toteuttavat: Ennakoiva talousneuvonta-hankkeen erityisasiantuntija Elisa Schroderus (oikeusministeriö) ja ASTA – hankkeen sosiaaliohjaaja Sanna Vartio (Tampereen kaupunki).

Työpajan vastuuhenkilönä toimii *Elisa Schroderus*.

7. Musiikin mahdollisuudet sosiaalityön asiakastilanteissa

Työpajassa tarkastelemme erilaisia musiikin kuunteluun perustuvia mahdollisuuksia ohjaustilanteissa. Tarkastelemme musiikin ja sanan sekä musiikin ja kuvan yhdistäviä harjoituksia. Tutustumme myös tapoihin hyödyntää asiakkaan musiikillista elämäkertaa ja hänelle tärkeitä kappaleita. Yhtä olennaista kuin erilaisten harjoitteiden esittely on musiikin roolin ymmärtäminen sosiaalityöntekijän ”työparina” ja ”konsulttina”. Myös musiikki eräänlaisena sisäisen hiljaisuuden muotona ja läsnäolon virittäjänä tulee huomioiduksi tarkastellessa musiikin mahdollisuuksia sosiaalityön kontekstissa. Työpaja soveltuu sekä tuoreille että jo kokeneemmille ammattilaiselle. Työpaja sisältää pienen ennakotehtävän, joka osaltaan virittää osallistujan mielen työpajan tematiikkaan jo etukäteen. Osallistuminen ei edellytä musiikillisia taitoja, ellei sellaiseksi lasketa musiikintutkija Stefanin määritelmän mukaista musiikillista lahjakkuutta, joka hänen mukaansa tarkoittaa: ”kykyä nauttia musiikista”.



Työpajan toteuttaa: lehtori Mikko Romppainen (lehtori HAMK, musiikkiterapeutti, työnohjaaja). Työpajan vastuuhenkilönä toimii *Mikko Romppainen*.

8. Etsivän työn näkökulmia katuolosuhteissa tehtävään sosiaalialan työhön



Työpajassa tarkastellaan Helsingin Sosiaali- ja terveystoimialan **Etsivän lähityön** näkökulmia etsivään ja jalkautuvaan sosiaalialan työhön kadulla. Työpajassa keskeisinä keskustelun teemoina ovat asiakkaan kohtaaminen, proaktiivinen työote sekä etsivän työn mentaliteetti. Miten sitä voisi toteuttaa omassa toimintaympäristössä? Voiko sossu lähestyä asiakasta ilman että asiakas on pyytänyt apua? Etsivässä työssä motivoidaan palveluihin ja työskennellään marginaalin marginaalin kanssa. Lähityö tekee etsivää työtä ulkona asuvien ja palveluiden ulkopuolella olevien parissa. Eettiset pohdinnat ovat osa työtä ja työn rajaaminen asettaa haasteita. Työpajassa kuullaan myös **Pro -tukipisteen pop-up toiminnasta** kaduilla. Toimijat tekevät etsivää työtä toimintaympäristöissä, missä ei välttämättä käy muita toimijoita, jotka tarjoaisivat näille ihmisille palveluita. Moniammatillisuus etsivässä työssä ja haittoja vähentävä työote ovat osa järjestölähtöistä etsivää työtä.

Työpajan toteuttavat: Antti Kaajakari ja etsivän lähityön työryhmä (Helsingin kaupunki) sekä palvelujohtaja Minna Huovinen ja etsivän työn tekijä Piia Huhtajärvi (Pro-tukipiste). Työpajan vastuuhenkilönä toimii *Antti Kaajakari*.



9. Taideolkkari merkityksellisenä toimintana - Taide- ja kulttuurilähtöiset menetelmät sosiaalityössä

Taideolkkarin toiminta-ajatuksena on olla arjen ympäristöjen kaunistaja. Taideolkkarin toimijat toteuttavat esimerkiksi somistuksia viihtyisyyden lisäämiseksi eri yhteisöihin. Toiminnan merkityksellisyys tulee oikeiden asioiden tekemisestä ja vertaisten sekä muiden ihmisten auttamisesta. Toiminta on osa kuntouttavaa työtoimintaa Hämeenlinnassa. Syksyllä 2019 ryhmä tekee animaatiota aiheesta "Arki". Työpajassa toteutetaan lyhyen teoreettisen alustuksen jälkeen animaatio yhdessä Taideolkkarin osallistujien kanssa.

Työpajan toteuttavat: Kettukin toiminnanjohtaja Päivi Lilja, taideohjaaja ja kuvataiteilija Mikko Myöhänen sekä taideolkkarilaiset.

Työpajan vastuuhenkilönä toimivat *Päivi Lilja ja Mikko Myöhänen*.

10. "Hävettä pyytää apua" - Miten auttaa asumisessa, kun avun pyytäminen on niin vaikeaa?

Työpajassa kuulet kokemuksia siitä, miten **Etna – työ (A-kilta) ja Völjy (A-klinikkasäätiö)** ovat toteuttaneet ja kehittäneet anonyymia hajautetun asumisen tukea. Avun pyytäminen ja vastaanottaminen voi olla vaikeaa johtuen mm. viranomaispelosta, häpeästä, asioiden todellisen tilan paljastumisen pelosta, psykiatrisista häiriöistä, traumaattisesta elämänhistoriasta tms. Etna-työ on etsivää ja ennaltaehkäisevää työtä eri-ikäisten naisten kanssa. Etnasta saa tukea ja apua elämän vaikeissa tilanteissa: asumisen-, talous-, päihde- tai mielenterveyden ongelmien kohdatessa. Völjy tarjoaa asumisen tukea sekä osallistavaa toimintaa huumeita käyttäville ihmisille. Työntekijät auttavat asumiseen liittyvissä viranomaisasioissa sekä tarvittaessa kodin ylläpitoon liittyvissä haasteissa, jos omat voimat tai taidot eivät riitä.

Sosiaalityön väitöskirjatutkija Johanna Ranta tekee tutkimusta asiakkaiden ja työntekijöiden välisestä vuorovaikutuksesta huumeita käyttävien asumisen tuessa. Työpajassa jaetaan

kokemuksia ja tutkimustuloksia kotiin vietävästä matalan kynnyksen tuesta, avun markkinoinnista asiakkaille, vuorovaikutuksen ja kohtaamisen merkityksestä sekä työssä jaksamisen keinoista haavoittuvassa asemassa elävien asumisen tukemisessa.

Työpajan toteuttavat: toiminnanjohtajan sijainen Miika Joenperä (Tampereen A-kilta ry.), Anne Ovaska (A-klinikkasäätiö) sekä väitöskirjatutkija Johanna Ranta (Tampereen Yliopisto).

Työpajan vastuuhenkilönä toimii *Miika Joenperä*.



11. Kotoutujan kulttuuripolku TAMPERE-TALOSSA sijaitsevassa Muumimuseossa

Osallistuminen kulttuuriseen toimintaan lisää yhteisöllisyyttä, osallisuutta ja edistää hyvinvointia ja luottamusta itseen ja elämään. Sosiaalityön ja kulttuuritoimijoiden yhteistyöllä voidaan myös helpottaa asettumista uuteen maahan ja kotikaupunkiin silloin, kun palveluja ja toimintoja ei tunneta, eikä niihin osata omatoimisesti hakeutua. Työpajassa tutustutaan Kotoutujan kulttuuripolku-hankeeseen, jossa tehdään verkostomaista yhteistyötä kotoutujille palveluja tarjoavien toimijoiden kesken. Hanke kokoaa yhteen sosiaali-, koulutus-, kulttuuri-, museo-, kirjasto- ja tietopalveluja. Osallistujille tarjotaan mm. toiminnallista kielen oppimista, taidetyöpajoja, lasten kerhotoimintaa, kansalaistaito-opetusta sekä opastettuja tutustumiskäyntejä kirjastoon

ja museoihin. Tavoitteena on tukea kotoutujien kulttuuri-identiteettiä ja kiinnittymistä uuteen kotikuntaan. Hanke tarjoaa kulttuurilähtöisiä kotouttavia palveluja erityisesti niille kotoutujille, joiden kotoutumiseen liittyy haasteita. Näitä ovat mm. työvoiman ulkopuolella olevat pakolaistautaiset kotoutujat, joille räätälöidään Meidän kaupunki-ryhmiä ja yksilöllistä tukea työparityön keinoin yhdessä sosiaalityöntekijöiden kanssa. Tule Muumimuseoon! [Muumimuseo](#)

Työpajan toteuttavat: projektityöntekijä Salla Montonen (Kulttuurikasvatusyksikkö TAITE) ja museolehtori Minna Honkasalo (Tampereen kaupunki, Muumimuseo) sekä sosiaaliohjaaja Visa Kinnunen (Sarviksen sosiaaliasema, Tampereen kaupunki).

Työpajan vastuuhenkilöinä toimivat *Salla Montonen ja Minna Honkasalo*.

Artteli yhteisötilana Talvipuutarhassa torstaina.

Yhteisötila on Tampereen Kumppanuustalo Artteli minikoossa. Yhteisötila on kaikille avoin tila, joka rohkaisee kansalaisvaikuttamiseen ja tekee näkyväksi järjestöjen työtä. Tule inspiroitumaan ja syventämään tietämystäsi järjestötoiminnasta sosiaalityön näkökulmasta. Tervetulleeksi teidät toivottaa Artteli-kumppanuusyhdistyksen toiminnanjohtaja Nina Lindberg.



Pakolaistelta on aistien tila, joka kertoo pakolaisten arjesta. Tilassa voi asettua pakolaisen asemaan, ymmärtää jossain määrin pakolaisen olosuhteita ja löytää samastumiskohtia erittäin erilaisessa elämäntilanteessa olevan ihmisen ja itsensä välillä. Tervetulleeksi teidät toivottaa SPR:n maahanmuuttajaohjelman kehittämisspällikkö Johanna Matikainen.

OSALLISTUMISMAKSU JA INFOA OSALLISTUJILLE

[Pikassos](#) 8.1.2020 mennessä tästä linkistä:

[Ilmoittautumislinkki](#) Osallistumismaksu: 180€/kaksi päivää, 90€/yksi päivä, päätoimiset opiskelijat 90€/yksi tai kaksi päivää. Osallistumismaksuihin sisältyy arvonlisävero 24%.

Tämä ilmoittautuminen on sitova. Osallistuminen Aikuissosiaalityön päiville vahvistuu maksusuorituksen myötä.



Maksu on suoritettava viimeistään 8.1.2020. Pikassos Oy:n tilille FI06 1032 3000 5185 26, BIC-koodi NDEAFIHH, Y-tunnus 1749706-8. Tekstikenttään saate: Aikuissosiaalityöpäivät/osallistujan nimi. **Emme lähetä laskuja.**

Peruutusmaksu 8.1.2020 jälkeen 50% ja 13.1.2020 jälkeen 100% (sairautapauksissa 50% todistusta vastaan). Osallistumismaksuun sisältyvät ohjelma, ruokailut, kahvit ja iltatilaisuus tarjoiluineen.

Lisätietoja tarvittaessa:

Maksuihin liittyvät asiat, näyttelypaikkavaraukset: toimistosihiteeri Tuija Rantanen tuija.rantanen@pikassos.fi

Sisällölliset asiat: suunnittelija Sirpa Karjalainen, sirpa.karjalainen@pikassos.fi ja toimitusjohtaja Tuula Tuominen, tuula.tuominen@pikassos.fi [Pikassos](#)

Lisätietoja TAMPERE-TALOSTA: [Tilat, saapuminen, esteettömyys](#)

Näyttelypaikat

Näytteilleasettajat: Setlementti Tampere ry, Kasper -Kasvatus ja perheneuvonta ry/VOIKUKKIA -toiminta, Talentia ry, Oikeusministeriö/Ennakoiva talousneuvonta hanke, Tampereen kaupunki/aikuissosiaalityön palvelut, Tampereen kaupunki/aikuisten sosiaalipalvelut/Nuorten arki haltuun –hanke, Kustannusosakeyhtiö Vastapaino, Uudenmaan ELY-keskus ja TE-toimisto/ONNI -hanke, Helsingin sosiaali- ja terveystoimiala/Etsivä lähityö, Arjessa Oy, Nuorten Ystävät, Porin kaupunki ja Satakunta –hanke, Varkauden kaupunki, Seinäjoen kaupunki/Etelä-Pohjanmaan monialainen hteispalvelu/OSMO -Osallisuutta moniammatillisesti –hanke, THL/Vammaispalvelujen käsikirja -verkkopalvelu, Pro-tukipiste ry, Taideviitta, THL/Sosiaalisen osallisuuden edistämisen koordinaatiohanke – Sokra, THL/Päihitteet ja riippuvuudet -yksikkö/Rahapelihaittojen ehkäisy ja vähentäminen, Porin seudun työttömät ry/Fölis -hanke.

Kaikki näyttelypaikat ovat varattuja. Näyttelypaikan hinta on 280€ (sis. alv. 24%) ja se sisältää pöydän (150x50cm), tuolin ja sähköt sekä kahden näyttelypaikkaa hoitavan henkilön osallistumismaksut (2 päivää). Lisätietoja: toimistosihiteeri Tuija Rantanen, tuija.rantanen@pikassos.fi, puh: 050 356 4226.



Majoitusvaihtoehtoja ja hotelli kiintiöt

Courtyard by Marriot Tampere (avautuu loppuvuodesta 2019)

Yliopistonkatu 57, Tampere-talon yhteydessä

Kahden hengen huone 155€/huone/yö

Yhden hengen huone 140€/huone /yö

Huoneet on varattava varauslinkin kautta.

[Book your group rate for Aikuissosiaalityön päivät 30. - 31.1.2020](#)

Kiintiöhinnat ovat voimassa **1.12.2019** saakka.

Lapland Hotel Tampere

Yliopistonkatu 44

Kahden hengen huone 134€/huone/yö

Yhden hengen huone 119€/huone/yö

Huoneet ovat varattavissa sähköpostilla: tampere@laplandhotels.com tai puhelimitse 03 383 0000.

Varattaessa kiintiöhinnalla on käytettävä kiintiötunnusta: "Aikuissosiaalityön päivät 2020".

Kiintiöhinta voimassa **2.1.2020** saakka.

Original Sokos Hotel Villa

Sumeliuksenkatu 14, Tampere

Standard kahden hengen huone 145€/huone/yö

Standard yhden hengen huone 125€/huone/yö

Solo Sokos Hotel Torni Tampere

Ratapihankatu 43

Solo kahden hengen huone 155€/huone/yö

Solo yhden hengen huone 135€/huone/yö

Solo Up kahden hengen huone 170€/huone/yö

Solo Up yhden hengen huone 150€/huone/yö

Huoneet varattavissa Sokos Hotels myyntipalvelusta sähköpostilla: sokos.hotels@sok.fi tai puhelimitse 020 1234 647.

Varattaessa kiintiöhinnalla on käytettävä tunnusta: "Aikuissosiaalityön päivät 2020".

Sokos hotellien kiintiöhinnat ovat voimassa **2.1.2020** saakka.

Edullinen vaihtoehto lähellä (ei erillistä kiintiötä):

Dream Hostel & Hotel Tampere, Åkerlundinkatu 2 A

Kahden hengen huone hinnat alkaen noin 84€/huone/yö

Yhden hengen huone hinnat alkaen noin 74€/huone/yö

Kaikki tämän sivun hinnat sisältävät aamiaisen ja voimassa olevan arvonlisäveron.